

みんなでつくろう！福祉の泉

# 第37回 泉区社会福祉大会

日時:令和6年2月26日(月) 13時30分～15時45分

会場:泉公会堂

## 第1部 式典 13時30分～

### 主催者挨拶

泉区社会福祉協議会会長	貝沼 貞夫
共同募金会泉区支会副支会長	佐野 瞳
泉区長	山口 賢

### 表彰式典

社会福祉功労者顕彰

- ボランティア活動功労(個人・団体)
- 福祉団体自主活動功労(個人)
- 金品寄贈功労(団体)
- 泉区社会福祉協議会賛助会費協力自治会・町内会

### 来賓挨拶

泉区連合自治会町内会長会会長	馬場 勝己
泉区選出議員団代表	梶村 充

## 第2部 第4期泉区地域福祉保健計画(泉わくわくプラン)地区別計画発表会

14時30分～

### 地域力で取組む活動紹介

- 和泉北部地区の取組
- 和泉中央地区の取組
- 下和泉地区の取組
- 富士見が丘地区の取組
- 上飯田地区の取組

# 社会福祉功労者顕彰

[泉区社会福祉功労者顕彰要綱に基づく顕彰]

※敬称略 ( )内は推薦団体

## ◆ボランティア活動功労◆

[ボランティア活動を4年以上行い、功績顕著な個人及び団体]

### 【個人】6名

- 長谷 紀久代 (泉区社会福祉協議会)
- 大石 稜子 (泉区社会福祉協議会)
- 藤田 潤子 (中川地区社会福祉協議会)
- 岡田 強 (和泉中央地区社会福祉協議会)
- 長谷部 陽子 (和泉中央地区社会福祉協議会)
- 森口 重瑠 (中田地区社会福祉協議会)

### 【団体】2団体

- 二十日会ボランティアグループ (中田地区社会福祉協議会)
- 沖縄三線の会やーるーず (社会福祉法人 誠幸会)

## ◆福祉団体自主活動功労◆

[福祉団体での活動を5年以上行い、功績顕著な個人]

### 【個人】22名

- 石村 詔夫 (中川地区社会福祉協議会)
- 加藤 正実 (緑園地区社会福祉協議会)
- 伊東 崇 (新橋地区社会福祉協議会)
- 松林 悦子 (上飯田地区社会福祉協議会)
- 栗野 清嗣 (中田地区社会福祉協議会)
- 川邊 定之 (中田地区社会福祉協議会)
- 山田 のり子 (中田地区社会福祉協議会)
- 江副 フミ子 (しらゆり地区社会福祉協議会)
- 和田 昌子 (しらゆり地区社会福祉協議会)
- 本田 ゆり子 (和泉第一高齢者居場所づくり)
- 木田 秀雄 (泉区農業応援隊)
- 佐藤 千代太 (泉区農業応援隊)
- 佐々木 加代子 (音声訳ボランティアいずみ)
- 小松澤 弘安 (特定非営利活動法人 あやめ会)
- 日隈 千恵子 (読み聞かせグループひだまり)
- 若林 富子 (読み聞かせグループひだまり)
- 山村 君子 (下和泉八日会)
- 小川 久美子 (下和泉八日会)
- 笹原 正彦 (泉すずらん会)
- 小野 幸枝 (岡津サロン)
- 山司 三枝子 (泉区保育ボランティアグループ「マミー」)
- 山田 明美 (タンタン)

◆**金品寄贈功労**◆ [社会福祉のため善意銀行に金品を寄贈した個人及び団体]

【団体】 1団体

- チャリティーゴルフ大会実行委員会

◆**泉区社会福祉協議会賛助会費協力自治会・町内会**◆

[賛助会費の目標額に対して200%以上ご協力いただいた自治会・町内会]

【団体】 44団体

■**中川連合町内会**

- 岡津町西部町内会    ○岡津第三町内会    ○岡津第四町内会
- ルネ戸塚弥生台自治会

■**緑園連合自治会**

- 緑園二丁目自治会    ○緑園四丁目東自治会    ○緑園四丁目西自治会
- 緑園七丁目自治会

■**新橋連合自治会**

- 新橋上自治会    ○新橋中自治会    ○新橋下自治会    ○堂山団地自治会
- 原弥生台自治会

■**和泉北部連合自治会**

- グリーンハイムいずみ野A地区自治会    ○グリーンハイムいずみ野C地区自治会
- グリーンハイムいずみ野D地区自治会    ○ひなた山第三自治会

■**和泉中央連合自治会**

- 和泉町さつき会    ○和泉中央南ハイツ自治会    ○和泉町わかば会
- 和泉東町内会    ○金子山自治会    ○上和泉西部自治会    ○神田町内会
- 並木谷戸町内会

■**下和泉連合町内会**

- 大丸西町内会    ○大丸東町内会    ○原町内会    ○四ッ谷町内会

■**富士見が丘連合自治会**

- 和泉第一町内会

■**上飯田連合自治会**

- 上飯田中村町内会    ○坂の台町内会    ○ひなた山第二自治会
- 台村自治会    ○向ヶ原自治会

■**上飯田団地連合自治会**

- 上飯田団地第11自治会

■**中田連合自治会**

- 春日自治会    ○ひがしが丘町内会    ○広町自治会    ○南親和会

■**しらゆり連合自治会**

- 白百合台自治会    ○朝日町会    ○東谷自治会

■**その他**

- 弥生台自治会



## 泉わくわくプラン（泉区地域福祉保健計画）について

泉わくわくプラン（泉区地域福祉保健計画）は、地域に住む誰もが安心して自分らしく健やかに暮らせるまちを目指し、地域住民と関係団体、公的機関（行政・社会福祉協議会・地域ケアプラザ）などが連携して地域の福祉保健の課題解決に協働して取り組み、身近な地域での支え合いの仕組みづくりを進めることを目的とした計画です。

泉わくわくプラン推進  
キャラクター いずちゃん



## 賛助会費について

泉区社会福祉協議会（区社協）は、「誰もが安心して暮らせる福祉のまちづくり」を進める活動をしています。

賛助会費は、その活動の趣旨にご賛同いただき、資金面でご協力いただく任意の会費（寄付金）であり、自治会・町内会を通して皆さまにご協力をお願いしています。

集まった会費の約50%は、地区社会福祉協議会（地区社協）に還元され、サロン活動や高齢者食事会などの地域の福祉活動に役立てられます。残り約50%は区社協の事業費として、地区社協の活動支援や広報活動、ボランティア活動の振興などに役立てられています。

## 赤い羽根共同募金について

共同募金は、民間が行う寄付金募集として、毎年、厚生労働大臣の告示により実施する“たすけあい”の運動です。現在では、皆さまがお住いの地域の中で様々な福祉活動に役立てられています。募金の使いみちは「社会福祉法」で定められおり、泉区では、ボランティア団体による高齢者の見守り活動やサロン事業、障がい児者を支援する事業等への助成金である「ふれあい助成金」の貴重な財源として活用されています。

R5 年度共同募金 PR 大使  
チンパンジー「コウタロウ」



## ♡ 本日の記念品について ♡

本日の記念品のクッキーは、共同募金の配分を受けてコーヒーメーカーを購入した障がい福祉施設「ぶどうの樹」の手作りの製品です。泉区には他にも数多くの福祉施設が活躍していますので、ぜひともご利用ください。



### ◆ 共催

社会福祉法人 横浜市泉区社会福祉協議会  
社会福祉法人 神奈川県共同募金会泉区支会  
横浜市泉区役所

### ◆ 協力

泉区ボランティアネットワーク



---

## 第2部

### 第4期泉区地域福祉保健計画

(わくわくプラン)

### 地区別計画発表会

---

～発表地区～

- 和泉北部地区の取組
- 和泉中央地区の取組
- 下和泉地区の取組
- 富士見が丘地区の取組
- 上飯田地区の取組





「健やかで明るい、  
ふれあいのあるまち」

## 「和泉北部地区」 地区別計画推進の取り組み

令和6年2月26日（月）  
第37回泉区社会福祉大会

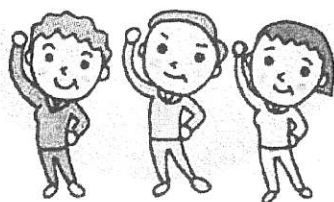
### 「和泉北部地区」はこんなまち

- いずみ野駅周辺と日向山地区に広がる一戸建てやマンションの比較的新しいまちと和泉川沿いに広がる古からのまちがあり、新旧の融合を感じるコミュニティです。
- 年少人口は泉区平均より少ないですが、生産年齢人口は多く、活気のあるまちです。
- 新旧融合の示す通り、夏祭りもいずみ野駅中心としたものと、地域に根差したものなどバラエティに富んだコミュニティです。
- 2016年10月に開所した「いずみ野地域ケアプラザ」が新たな地域の活動拠点となり、活発な活動が展開されています。

# 健康で明るい、ふれあいのあるまち

## 「健康」

健やかで  
安全なまち



## 「交流」

一人ひとりに  
優しいまち



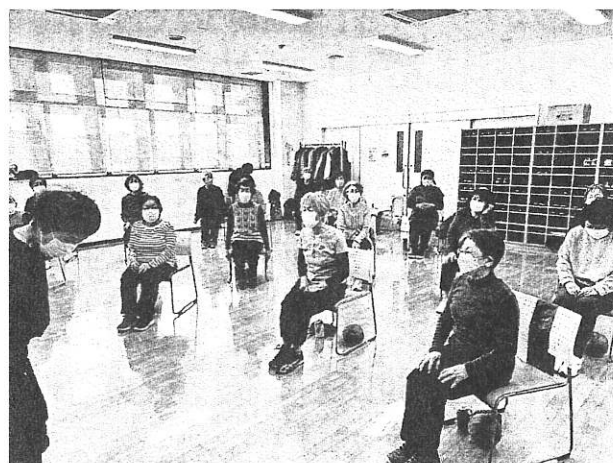
## 「参加」

世代間の  
交流が活発で、  
地域活動に関心  
が持てるまち



3

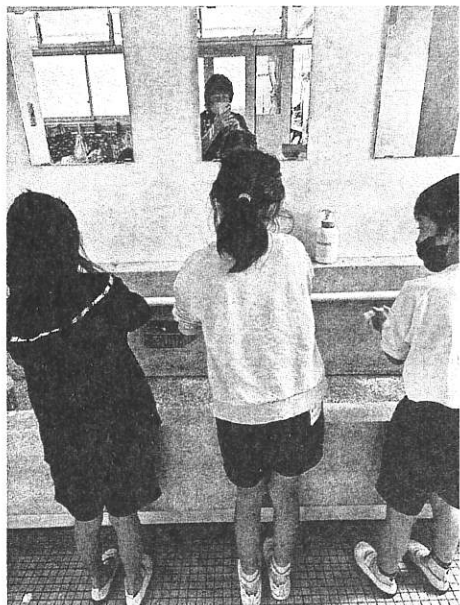
# 「健康」健やかで安全なまち



ストレッチわかばの活動



# 「健康」健やかで安全なまち



手洗いチェック

5

# 「交流」一人ひとりに優しいまち



お芋掘り



公園遊び

# 「交流」一人ひとりに優しいまち



すこやか会



おさがりポスト

7

# 「参加」世代間の交流が活発で、地域活動に関心が持てるまち



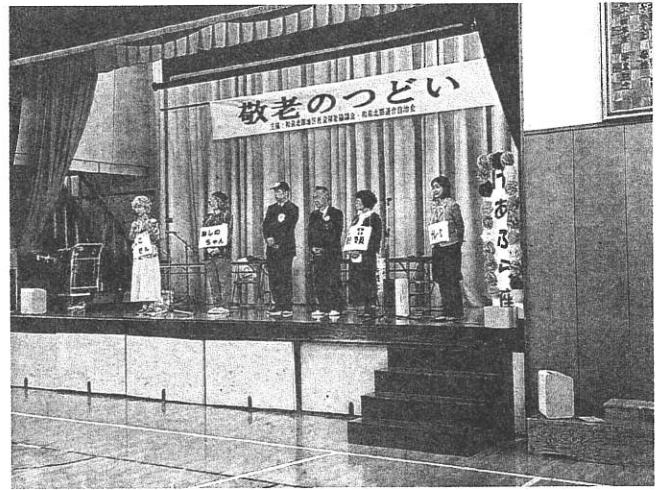
和泉北部連合大運動会



福祉バザー



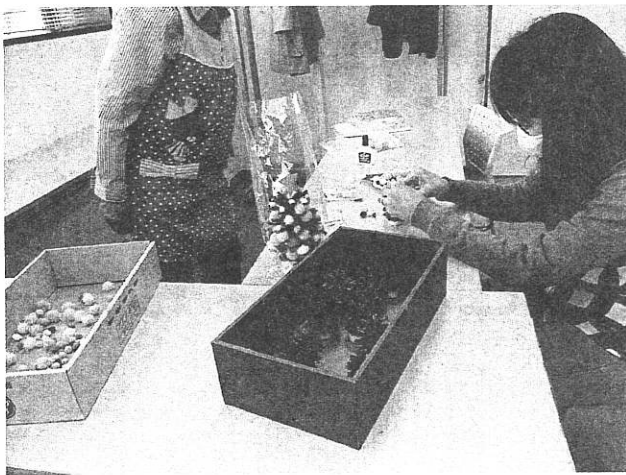
「参加」 世代間の交流が活発で、  
地域活動に関心が持てるまち



敬老のつどい

9

「参加」 世代間の交流が活発で、  
地域活動に関心が持てるまち

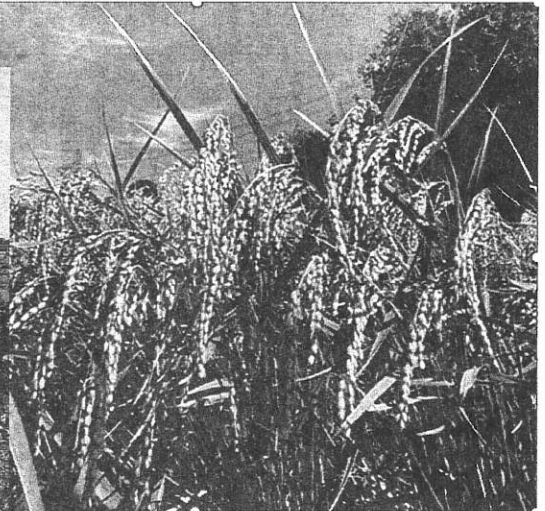
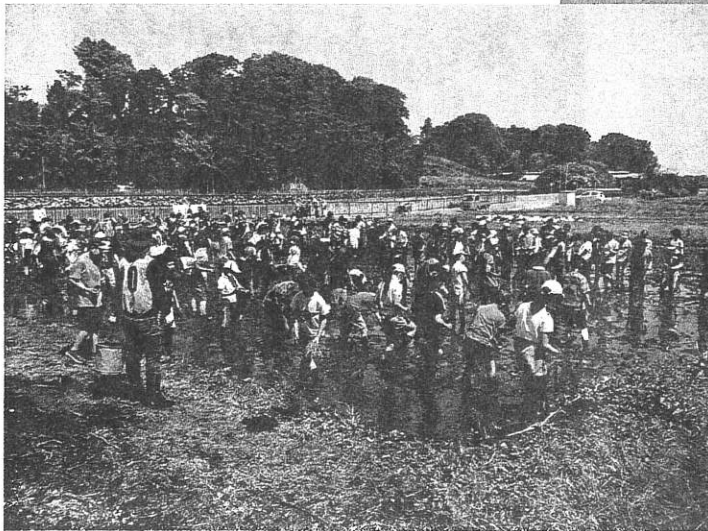


いずみ野子育てサロンぽぽんた



お出かけサポーター

「全世代で声をかけあえる関係づくりを進める」



### いずみ野小学校生産活動

11

「和泉北部地区」地区別計画推進の取り組み

ご清聴ありがとうございました



横浜市泉区  
**富士見が丘地区**  
**地域福祉保健計画推進委員会**  
**の紹介**

令和5年度 富士見が丘地区  
 地域福祉保健計画推進委員会  
 委員長 八木 勇喜  
 事務局 田口 耕二

## 富士見が丘地区の紹介

地区の概要	
人口	9,170人
14歳未満	998人
15歳～64歳未満	5,308人
64歳以上	2,864人
75歳以上	1,743人
高齢化率	31.2%
自治会数	8自治会



# 富士見が丘地区の地域福祉保健計画

## ご近所どうしで助け合い、安全・安心・快適なまちづくり

項	第4期の目標
1	地域活動に参加するきっかけを作ろう
2	災害に強いつながりを作ろう
3	身近な場所で健康づくりを進めよう
4	地域の中で「障がい」に対する理解を深めよう
5	地域で子育てを応援しよう
6	高齢者が生きがいを持てるようにしよう



項	団体名	内容
1	子育てネットワーク連絡会	子育て応援
2	富士見が丘子育てサロン	
3	富士塚子育てサロン	
4	NPO法人あやめ会	地域活動に参加 (送迎・生活支援)
5	福祉の会	
6	高齢者見守り連絡会	高齢者の生きがい (高齢者居場所づくり) (高齢者見守り)
7	一人暮らし食事会	
8	シルバーサロンさくら	
9	和泉第一高齢者居場所	
10	富士塚ふれあいサロン	
11	健康づくり活動	健康づくり

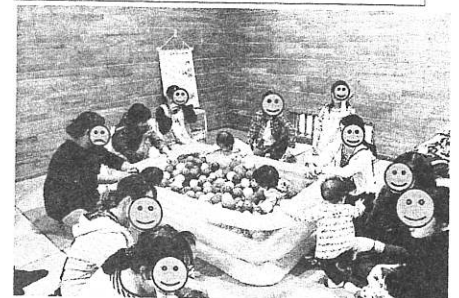
## 団体の活動の様子

### 【子育て】

- 地域を超えた子育てネットワーク  
中学生の赤ちゃんふれあい体験
- 自治会単位の子育てサロン  
ゆるやかに参加できるのがポイント



毎年1回、中学校の屋休みに、未就学児親子とのふれあい体験を開催している。



### 【見守り、健康づくり】

- 高齢者居場所
- 一人暮らし者食事会
- ふれあいサロン
- 生活支援



## 地区社協の自主事業

	事業	内容	実施状況
1	講話「地元東泉寺住職の楽しい話」	出会い・今楽しく生きること	2022年9月
2	講演会「介護保険制度とサービス」	介護保険制度と利用方法を知る (自分用のハートページ作り)	2022年12月 2023年2月
3	講演会「フレイル予防について」	健康寿命の大切さを通して 社会福祉の啓蒙・理解	2023年7月 2024年1月
4	高齢者麻雀大会	高齢者のふれあい	2023年10月
5	富士見が丘連合まつり共催	ふれあい・見守り	2023年10月
6	講演会「認知症について」	認知症の知識・理解を深め 社会福祉の啓蒙・理解	2023年11月 2023年12月
7	一人暮らし者ふれあい忘年会	高齢者見守り・ふれあい	2023年12月
8	ボッチャ会	高齢者・子供・障害者の交流	2024年2月



講演会「認知症について」



講演会「フレイル予防について」



連合まつりに参加した中学生

## 買い物困難と障害者施設

### 【高齢者と障害者施設の交流】

○買い物困難者支援の移動販売 (毎週金曜日に実施)



ベンチは おしゃべり



「パン工房つくし」(左)と「スコップ泉」(右)  
のみなさん



移動販売の様子

# 移動販売は「ふれあいの場」

【一人暮らし者ふれあい忘年会】

各地で「おしゃべり」大盛況



75歳以上の一人暮らしの高齢者が大勢参加  
各地で、「お買い物」と「おしゃべり」



## 障がい者施設の方々と一緒

### 【障がい施設と楽しく】

- 災害時要援護者の支援
- 障がい者施設への支援

パンをどうぞ  
野菜もあるよ



「パン工房つくし」  
の皆さんとパン



「スコープ泉」の  
皆さんと野菜



連合まつりに障がい者施設  
コーナーを設けています

移動販売は  
「ふれあい」「見守り」  
「障害者施設と共に」



移動販売サポーターの皆さん



第4期泉わくわくプラン 地区別計画発表会  
和泉中央地区地域福祉保健計画

## つながり広がる！協働の輪 ～散歩と花火の会～

和泉中央地区地域福祉保健計画推進委員会

和泉中央地区社会福祉協議会

会長 辛島 直恵

副会長 ぶどうの樹 施設長 菅原 恵美子

副会長 つぼみの家 所 長 山寺 由美子

和泉中央地区地域福祉保健計画

## ～誰もが楽しく安心して暮らせるまち～

和泉中央地区では、連合・民児協・地区社協が一体となった  
「地域福祉保健計画推進委員会」が中心となり計画を推進しています

気軽に交流できる機会・  
場があるまち

地域のおまつり、常設サロン  
「いこいの家」、高齢者サロン、  
子育て支援、障害児・者との交流  
(散歩と花火の会)など

お互い助け合い支え合う  
まち

ふれあいヘルプ(生活支援ボラン  
ティア)、新しい見守り活動、  
交通安全、防犯パトロール、  
防災訓練など

みんなが健康で楽しい  
まち

健康体操教室、健康講座等の  
情報発信、各自治会のスポーツ  
大会など

地域の担い手が育つ  
まち

和泉川クリーンアップ、青少年育  
成に関する事業、学校との連携  
など

# 和泉中央地区 の障がい者 福祉施設 マップ



日中の活動の場所…約16か所  
生活の場（グループホーム）…約29か所  
児童が放課後過ごす場所…約7か所

3

## 和泉中央地区社協と障がい者福祉施設職員との 意見交換会にて

グループホーム職員のふとしたひと言から…



入居者の中には、休日や夕方の散歩を  
楽しみたい人も多い。でもグループホーム  
だけではなかなか実現できない…

➡ このひと言を地区社協はキャッチ！

ここから「散歩と花火の会」の企画が始まった。

地区社協・施設の職員ともにさまざまな不安もある中  
副会長を中心に計画を進め、平成25年に第1回目を開催。

4

令和5年9月7日「第8回散歩と花火の会」の様子

最大規模だったH31は…

参加事業所 15か所  
 参加者数 80名  
 (利用者32名、施設職員  
 32名、連合・地区社協等  
 16名)



施設の職員がたくさん参加してくれたので、不安なく実施できた！

地蔵原の水辺



和泉川水辺



打ち上げ花火もきれいでした！



以前はスイカ割りも盛り上がりました！

今回はみんなでゲームやダンスを楽しんで、最後は花火！



泉中央公園

顔見知りになることの大切さ～実施してみて～

施設職員



地域の方たちとかかわるきっかけがなくて困っていたが、知り合うことができて安心した

施設職員同士も知り合いになれた

地区社協役員



障がいのある人たちと顔見知りになれて、地域で会った時も挨拶をかわせるようになった

障がいのある人たちとの接し方が少しわかってきた

利用者



スイカ割りや花火が楽しかったので、また参加したい

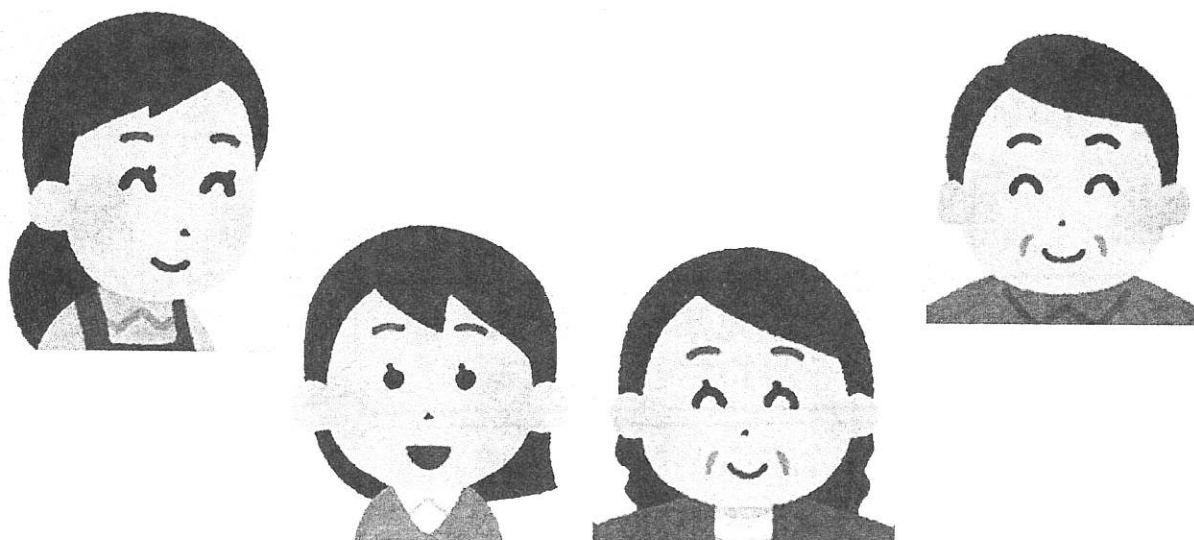
道ですれ違った時に、挨拶してくれた

これからの活動でも…

- 福祉施設と地域住民が互いに理解し合い、  
顔見知りになる関係づくりを継続する
- 人や世代が代わっても、取り組みを続けていく
- 災害時の要援護者支援にもつながるように

これらのことを通じて、  
**「誰もが楽しく安心して暮らせるまち」**  
を目指していきます

7



ご清聴ありがとうございました。

8



# 第4期泉わくわくプラン (地域福祉保健計画) 下和泉地区社会福祉協議会の計画 ～地域力で取り組む活動紹介～

泉区社会福祉大会 令和6年2月26日(月) 泉公会堂

下和泉地区社会福祉協議会 発表者：本杉 重行

下和泉地区社会福祉協議会の“目指すまちの姿”  
「みんなが支え合い、安心して健康に暮らせるまち」

## ★目標1 「健康づくりに取り組もう！」

取り組み「健康体操、健康ウォーキング、健康チェックで住民の健康づくりを支援。」

## ★目標2 「支え合おう！助け合おう！」

取り組み「高齢者食事会の開催、高齢者のちょっとした困りごとのお手伝い、子育てサロンへの支援。」

## ★目標3 「広めよう！つなげよう！つながろう」

取り組み「広報誌ほたるを発行して下和泉地区社会福祉協議会の活動紹介、“支え合い、助け合い”の標語の啓発募集、下和泉ハロウィンの開催で地域の大人と子供の多世代交流の促進。」

## 下和泉地区社会福祉協議会の独自の行事 大人と子どもの多世代交流「下和泉ハロウィン」

★下和泉地区の児童・幼児がスタンプカードを持って、下和泉地区内のお菓子を配る複数の拠点を回り、拠点の大人に合い言葉を言ってお菓子をもらい、スタンプカードに押印してもらって、さらに全部の拠点を回ったら記念品がもらえる行事です。各拠点をつなぐ複数の道路の辻では大人たちが、参加した子供たちの安全を見守っています。

★第一回：令和元年10月開催

第二回：令和4年10月開催

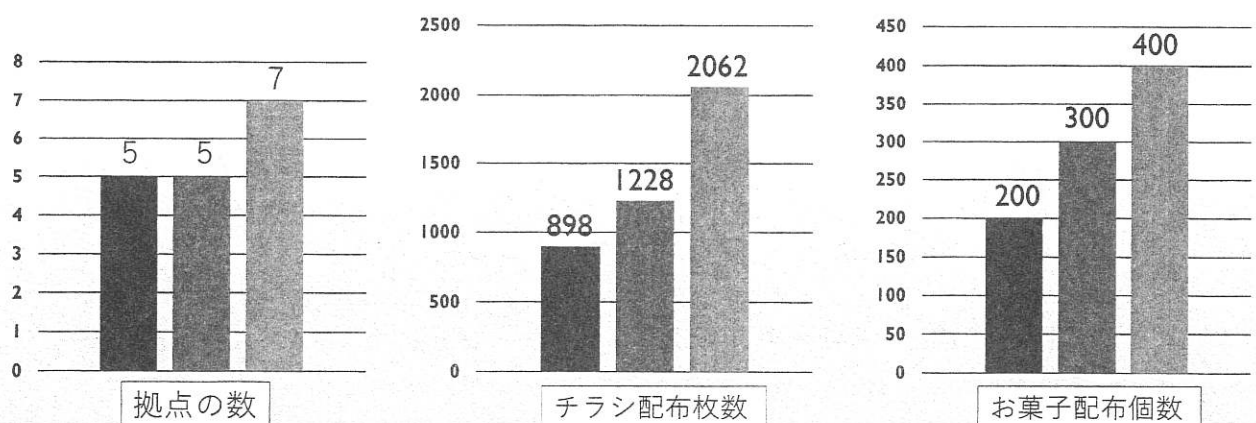
第三回：令和5年10月開催

★令和5年度の協力：拠点7箇所8団体・約20名、道路見守り20団体・約40名

支援：泉区役所、泉区社会福祉協議会、下和泉地域ケアプラザ

### 下和泉ハロウィン第一回～第三回までの参加者数の変化 「下和泉の秋の風物詩として定着しつつあります！」

■令和元年度 ■令和4年度 ■令和5年度



## 「2023下和泉ハロウィンの写真1」

下和泉地域ケアプラザ・下和泉地区センター

地域カフェ“かけカフェ”



## 「2023下和泉ハロウィンの写真2」

下和泉連合町内会館

下和泉ふれあい公園（下和泉地区社協）

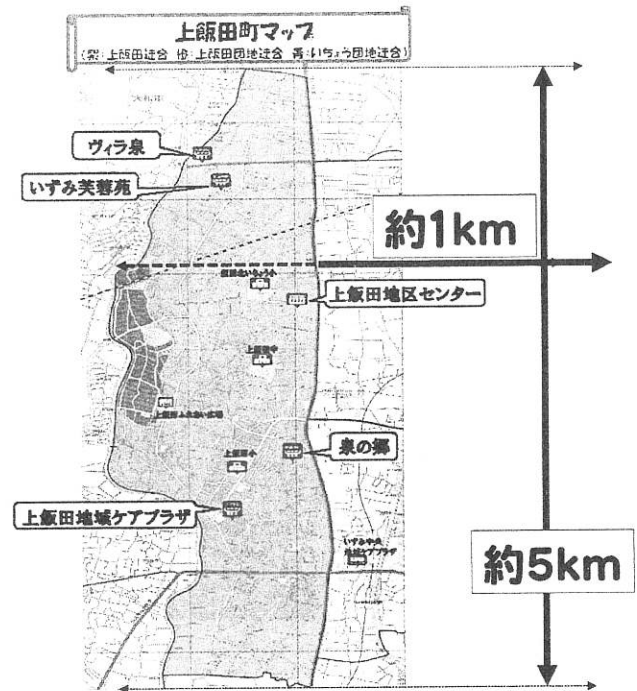




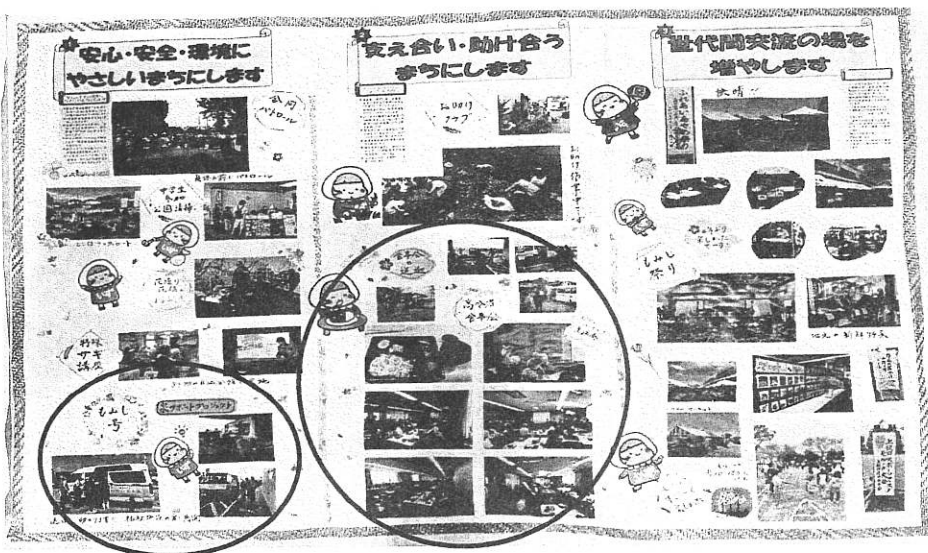
上飯田地区 わくわくプラン地区別計画

# 人情とおたがいさま のまちづくり

進化し続ける高齢者移動支援



上飯田地区では様々な地域活動をしています、  
本日は「福祉施設と連携した高齢者の移動支援」  
についてご紹介します。



# 高齢者食事会「飯田八日会」

昭和61年11月

婦人部が高齢者給食会(現在の飯田八日会)を設立し、その後女性部が活動

平成10年

女性部の活動は難しくなり、ボランティアで食事会チームを作り活動を継続する。

会場まで歩いてこれる人が、参加の対象だったが...

行きたくても、足が悪くて行くことができない。  
歩いていくのがしんどい...

**ズバリ**

今年で活動38年

これまで参加していた人たちが、食事会などの地域活動への参加が減っていった。

平成29年3月

ケアプラザの車輛でを利用して、高齢者の送迎ができないか検討をはじめた。

平成29年6月27日

飯田八日会で初めて送迎支援を実施した。

泉サポートプロジェクト発足前に、上飯田地域ケアプラザの協力による送迎支援が始まった。

ケアプラザの皆さんの人情に感謝

令和元年

地域の福祉施設も協力し、地域まつりでも「あやめGo(号)」、「もみじGo(号)」を運行



上飯田地区の強みは、福祉施設が多く、地域と施設の協力体制ができています

もみじGoスタッフ  
(施設職員、地域ボランティア)】

「もみじ祭り」送迎バス 10月28日(土) 「もみじ祭り」へ行こう!!

## もみじGo(号)時刻表

【もみじ祭り(会場) 上飯田地区センター】で、送迎バス「もみじGo(号)」を運行します。送迎は下記の通りです。

【所要】 約20分  
 【乗車】 下車 <往路> 高齢者の方、難病の方、親子(小学生まで) お気軽にどうぞ!!  
 【乗車】 乗車 <帰路> 高齢者の方、難病の方、親子(小学生まで) お気軽にどうぞ!!

グループホーム清風荘 時刻表	三柱神社前 時刻表
【清風荘⇒会場】	【三柱神社⇒会場】
11:03~	11:10~
12:03~	12:10~
【会場⇒清風荘】	【会場⇒三柱神社】
11:50~	11:50~
13:50~	13:50~

送迎料 無料

【乗車】 11:00~11:10(11:00~11:10) 11:10~11:20(11:10~11:20) 11:20~11:30(11:20~11:30) 11:30~11:40(11:30~11:40) 11:40~11:50(11:40~11:50) 11:50~12:00(11:50~12:00) 12:00~12:10(12:00~12:10) 12:10~12:20(12:10~12:20) 12:20~12:30(12:20~12:30) 12:30~12:40(12:30~12:40) 12:40~12:50(12:40~12:50) 12:50~13:00(12:50~13:00) 13:00~13:10(13:00~13:10) 13:10~13:20(13:10~13:20) 13:20~13:30(13:20~13:30) 13:30~13:40(13:30~13:40) 13:40~13:50(13:40~13:50) 13:50~14:00(13:50~14:00) 14:00~14:10(14:00~14:10) 14:10~14:20(14:10~14:20) 14:20~14:30(14:20~14:30) 14:30~14:40(14:30~14:40) 14:40~14:50(14:40~14:50) 14:50~15:00(14:50~15:00) 15:00~15:10(15:00~15:10) 15:10~15:20(15:10~15:20) 15:20~15:30(15:20~15:30) 15:30~15:40(15:30~15:40) 15:40~15:50(15:40~15:50) 15:50~16:00(15:50~16:00) 16:00~16:10(16:00~16:10) 16:10~16:20(16:10~16:20) 16:20~16:30(16:20~16:30) 16:30~16:40(16:30~16:40) 16:40~16:50(16:40~16:50) 16:50~17:00(16:50~17:00) 17:00~17:10(17:00~17:10) 17:10~17:20(17:10~17:20) 17:20~17:30(17:20~17:30) 17:30~17:40(17:30~17:40) 17:40~17:50(17:40~17:50) 17:50~18:00(17:50~18:00) 18:00~18:10(18:00~18:10) 18:10~18:20(18:10~18:20) 18:20~18:30(18:20~18:30) 18:30~18:40(18:30~18:40) 18:40~18:50(18:40~18:50) 18:50~19:00(18:50~19:00) 19:00~19:10(19:00~19:10) 19:10~19:20(19:10~19:20) 19:20~19:30(19:20~19:30) 19:30~19:40(19:30~19:40) 19:40~19:50(19:40~19:50) 19:50~20:00(19:50~20:00) 20:00~20:10(20:00~20:10) 20:10~20:20(20:10~20:20) 20:20~20:30(20:20~20:30) 20:30~20:40(20:30~20:40) 20:40~20:50(20:40~20:50) 20:50~21:00(20:50~21:00) 21:00~21:10(21:00~21:10) 21:10~21:20(21:10~21:20) 21:20~21:30(21:20~21:30) 21:30~21:40(21:30~21:40) 21:40~21:50(21:40~21:50) 21:50~22:00(21:50~22:00) 22:00~22:10(22:00~22:10) 22:10~22:20(22:10~22:20) 22:20~22:30(22:20~22:30) 22:30~22:40(22:30~22:40) 22:40~22:50(22:40~22:50) 22:50~23:00(22:50~23:00) 23:00~23:10(23:00~23:10) 23:10~23:20(23:10~23:20) 23:20~23:30(23:20~23:30) 23:30~23:40(23:30~23:40) 23:40~23:50(23:40~23:50) 23:50~24:00(23:50~24:00)

掲示板で周知

# 上飯田地域活動には欠かせない存在 泉サポートプロジェクト

コロナ後は、自粛による体力低下で、  
外出の機会やご近所や仲間との  
コミュニケーションが少なくなった...



4年ぶりに実施した「飯田八日会」は送迎が  
あるので、昔なじみの方の  
参加が多く、みんなの元気な  
笑顔に会えた!



あやめ祭り送迎【あやめGo】



もみじ祭り送迎【もみじGo】



食事会送迎

## あいさつと笑顔とやさしさと人情のまち 上飯田

### 神奈川新聞

進化続ける高齢者移動支援  
横浜市泉区上飯田町で巡回型

「高齢者移動支援」は、高齢者の生活の質を向上させるために、移動手段を提供するサービス。横浜市泉区上飯田町では、巡回型の高齢者移動支援サービスが導入されている。このサービスは、高齢者が自宅から目的地まで安全に移動できるよう、専用の送迎車を派遣する。また、送迎車には、高齢者に優しい設備が備わっており、利用しやすい環境が整っている。このサービスは、高齢者の生活の質を向上させるだけでなく、地域社会の活性化にも貢献している。

会場と地域12カ所105人利用

### 祭り「10年ぶり」と涙も



「10年ぶり」と涙も... 祭りの開催は、地域住民にとって大きな喜びであり、涙も流れるほど感動的だった。この祭りは、地域の伝統を継承し、住民の絆を深める重要な機会となっている。



### 人物風土記

何事も「お互い様」の心で

門間 一郎さん  
上飯田町長

「何事も『お互い様』の心で」と語る門間町長。地域住民の生活の質を向上させるために、様々な取り組みを行っている。その中でも、高齢者移動支援サービスの導入が大きな成果となっている。

### タウンニュース

祭りに合わせ送迎車  
足確保で地域参加促進へ

「祭りに合わせ送迎車」は、祭りの開催に合わせて送迎車を派遣するサービス。このサービスは、祭りに参加する高齢者の数を増やし、地域社会の活性化に貢献している。

